

ROSSELLA CARLINI (*)

TRE ANNI DI ATTIVITA' CETOLOGICA
DEL MUSEO CIVICO DI ZOOLOGIA DI ROMA

(*Mammalia*)

Riassunto. — Durante gli anni 1985-1987, sono stati segnalati al Museo Civico di Zoologia di Roma 23 Cetacei (22 Odontoceti, 1 Mysticete), spiaggiati sulle coste del Lazio (17), della Campania (3), della Basilicata (1) e della Sardegna (2). Si tratta delle seguenti specie: 1 *Grampus griseus*, 1 *Physeter macrocephalus*, 3 *Tursiops truncatus*, 13 *Stenella coeruleoalba*, 1 *Balaenoptera* sp. e 4 non identificate. Sono stati recuperati dal personale scientifico del Museo 11 esemplari: *Grampus griseus* (1), *Tursiops truncatus* (2), *Stenella coeruleoalba* (8). Vengono riportati i dati dei rilevamenti biometrici e di alcuni referti necroscopici degli esemplari spiaggiati. Tali informazioni contribuiscono ad arricchire l'attuale conoscenza delle specie presenti nel Mare Mediterraneo.

Abstract. — *Three years of Cetological activity of the Museo di Zoologia of Rome (Mammalia).*

During the years 1985-1987, 23 stranded *Cetacea* (22 Odontoceti and 1 Mysticete) have been pointed to the Civic Zoological Museum of Rome, 11 specimens of which are now preserved in the collections. Seventeen specimens stranded on Latium coasts, three on Campania coasts, two on Sardinia coasts and one on Basilicata coasts. They belong to the following species: 1 *Grampus griseus*, 1 *Physeter macrocephalus*, 3 *Tursiops truncatus*, 13 *Stenella coeruleoalba*, 1 *Balaenoptera* sp. and 4 unidentified. Morphometrics are reported for each specimen. The analysis of stranded specimens give useful information in order to improve the present knowledge on *Cetacea* specimens from Mediterranean sea.

Premessa.

La presente pubblicazione è la sintesi di tre anni di attività del Museo di Zoologia di Roma, impegnato nello studio e nel recupero dei Cetacei spiaggiati sulle coste italiane (prevalentemente Lazio e Campania).

Centro studi Cetacei della Società Italiana di Scienze Naturali, lavoro n. 11.

(*) Conservatore dei Vertebrati del Museo Civico di Zoologia, Via Ulisse Aldrovandi 18, 00197 Roma.

Tale attività, coordinata in Italia dal Centro Studi Cetacei, gruppo di lavoro all'interno della Società Italiana di Scienze Naturali, è finalizzata oltre che al recupero di importante materiale museologico, all'arricchimento delle conoscenze dei Cetacei dei mari italiani.

Osservazioni sugli esemplari studiati.

I - *Grampus griseus* (G. Cuvier, 1812).

♀, 291 cm, Formia (Latina), località Vindicio, 8 Gennaio 1987; scheletro e calco conservati presso il Museo Civico di Zoologia di Roma. Sull'estremità inferiore della pinna pettorale sinistra erano fissati tre *Xenobalanus globicipitis* Steenstrup, 1851. Nello stomaco, le cui pareti erano molto ulcerate, oltre ad una certa quantità di becchi di cefalopodi, si riscontrava la presenza di numerose buste di plastica e di una pallina da ping-pong (fig. 1). Nell'emimascella inferiore destra erano presenti 4 denti, mentre in quella sinistra 6 denti. Dati biometrici: vedi tab. 2, colonna I.

II - *Tursiops truncatus* (Montagu, 1821).

♂, 247 cm, Fregene (Roma), località Passo-Scuvo, 9 Gennaio 1987; scheletro conservato presso il Museo Civico di Zoologia di Roma. Nelle

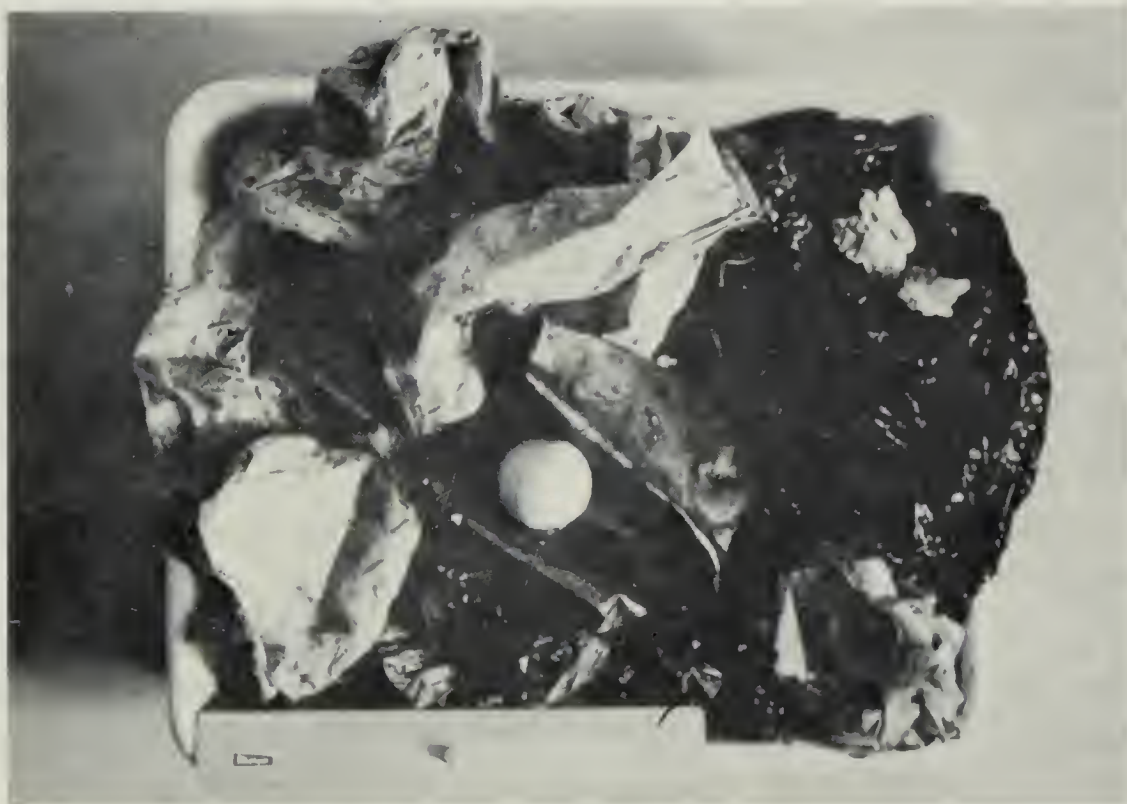


Fig. 1. — Buste di plastica e pallina da ping-pong contenute nello stomaco del Grampo di Formia (8 gennaio 1987).

pareti dello stomaco erano presenti numerose cisti da identificare. Dati biometrici: Vedi tab. 2, colonna II.

III - *Physeter macrocephalus* Linneo, 1758.

♂ juv., 640 cm, Napoli, località Marina di Licola, presso lo stabilimento balneare Afsouth, 7 Giugno 1987; esemplare non recuperato. I denti, in numero di 18-19 per emiarcata inferiore, non emergevano dalla gengiva e si presentavano ancora come abbozzi. Le misure sono state rilevate sull'esemplare ancora in acqua e risultano conseguentemente approssimate ed incomplete. Dati biometrici vedi tab. 2, colonna III.

IV - *Stenella coeruleoalba* (Meyen 1833).

♂, 158 cm, Fregene (Roma), località Villaggio dei Pescatori, 7 Giugno 1985; scheletro e calco conservati al Museo Civico di Zoologia di Roma (CAGNOLARO et al., 1986). Dati biometrici: vedi tab. 3, colonna IV.

V - *Stenella coeruleoalba* (Meyen, 1833).

♂, 167 cm, Ladispoli (Roma), località Marina S. Nicola, 1 Novembre 1985; scheletro conservato presso il Museo Civico di Zoologia di Roma (CAGNOLARO et al., 1986). Dati biometrici: vedi tab. 3, colonna V.

VI - *Stenella coeruleoalba* (Meyen, 1833).

♂, 207 cm, S. Felice Circeo (Latina), località Golfo Sereno, 4 Marzo 1986; scheletro conservato presso il Museo Civico di Zoologia di Roma. L'esemplare presentava nello stomaco numerosi becchi e cristallini di Cefalopodi. Presenza di cisti nel tessuto adiposo e in quello muscolare. Nell'emimascella superiore destra e sinistra erano presenti in ognuna 47 denti, mentre in ogni emimascella inferiore 44 denti. Dati biometrici: vedi tab. 3, colonna 6.

VII - *Stenella coeruleoalba* (Meyen, 1833).

♂, 188 cm, Stintino (Sassari), 30 Novembre 1986; scheletro conservato presso il Museo Civico di Zoologia di Roma. Nel tessuto adiposo e in quello muscolare erano presenti cisti. Nell'emimascelle superiori erano presenti in ognuna 38 denti, in quella inferiore destra 39 denti mentre in quella inferiore sinistra 40 denti. Dati biometrici: vedi tab. 3, colonna VII.

VIII - *Stenella coeruleoalba* (Meyen, 1833).

♂, 210 cm, Formia (Latina) (spiaggia situata tra il porto di Formia e il Cantiere navale F. Scipioni), 29 Marzo 1987; esemplare interrato.

IX - *Stenella coeruleoalba* (Meyen, 1833).

♀, 174 cm, Ostia (Roma) (Stabilimento « La Nuova Pineta »), 9 Aprile 1987; scheletro conservato presso il Museo Civico di Zoologia di Roma. Alla dissezione si è rivelata la presenza di cisti nel tessuto adiposo e muscolare ed ectoparassiti (Isopodi) nello sfiatatoio. Due cisti, del diametro di circa 2 cm, erano presenti nell'esofago. Il polmone appariva ulcerato. Dati biometrici: vedi tab. 3, colonna IX.

X - *Stenella coeruleoalba* (Meyen, 1833).

♂, 178 cm, Anzio (Latina), 9 Giugno 1987; scheletro conservato presso il Museo Civico di Zoologia di Roma. Alla ricognizione l'esemplare appariva privo della pinna caudale e di una parte di tessuto nella regione dorsale. La regione ventrale presentava profonde escoriazioni, probabilmente provocate da corde o reti. Dati biometrici: vedi tab. 3, colonna X.

XI - *Stenella coeruleoalba* (Meyen, 1833).

♂, 113 cm, Anzio (Latina), 11 Giugno 1987; scheletro conservato presso il Museo Civico di Zoologia di Roma. Alla ricognizione appariva privo di pinna caudale. Nello stomaco si riscontrava la presenza di numerose spine, squame e otoliti di pesce e un occhio di cefalopode. L'emimascella superiore destra possedeva 35 denti, la superiore sinistra 37 denti + 2 abbozzi dentali, la inferiore destra 37 e la inferiore sinistra 38. Dati biometrici: vedi tab. 3, colonna XI.

XII - *Stenella coeruleoalba* (Meyen, 1833).

♀, 192 cm, Isola di Ponza (Latina), 5 Agosto 1987; esemplare interratto. Le numerose lesioni sulla pelle e le pinne dorsale e caudale tagliate, testimoniano la probabile sua cattura con reti. Nell'emimascella superiore destra erano presenti 40 denti e 38 in quella sinistra, 37 denti in ogni emimascella inferiore. Dati biometrici: vedi tab. 3, colonna XII.

XIII - *Stenella coeruleoalba* (Meyen, 1833).

♂, 180 cm, Torvaianica (Roma), 9 Agosto 1987; esemplare incenerito. L'animale, molto magro, presentava segni di lesioni esterne sul dorso e sulla pinna dorsale, probabilmente causate da reti e ferite lacero contuse sulla mandibola e sulla mascella causate da arpione. Cisti erano presenti nel tessuto adiposo e muscolare. Nell'emimascella superiore destra erano presenti 32 denti, in quella sinistra 35, 36 in quella inferiore destra e 37 in quella sinistra. Dati biometrici: vedi tab. 3, colonna XIII.

XIV - *Stenella coeruleoalba* (Meyen, 1833).

♂, 161 cm, Fiumicino (Roma), 18 Ottobre 1987; scheletro conservato presso il Museo Civico di Zoologia di Roma. Nell'emimascella superiore destra e sinistra erano presenti in ognuna 36 denti, 40 denti in quella inferiore destra, mentre in quella inferiore sinistra 39 denti. Dati biometrici: vedi tab. 3, colonna XIV.

*Segnalazioni di altri spiaggiamenti:**Tursiops truncatus* (Montagu, 1821).

Gaeta (Latina), località: Scauri, 25 Settembre 1986; scheletro conservato presso il Museo Civico di Zoologia di Roma. L'esemplare era in stato avanzato di decomposizione; lo stomaco conteneva un solo Cefalopode.

Tursiops truncatus (Montagu, 1821).

200 cm, Nettuno (Latina), 20 Luglio 1987; esemplare interrato. L'esemplare, in avanzato stato di decomposizione, presentava gravi lesioni esterne.

Stenella coeruleoalba (Meyen, 1833).

Cranio, località Policoro (Matera), 7 Aprile 1985; conservato presso il Museo Civico di Zoologia di Roma.

Delphinidae sp.

140 cm, Gaeta (Latina), località: spiaggia Lariana, Marzo 1987. L'esemplare, in avanzato stato di decomposizione, aveva il cranio danneggiato ed era privo della pinna caudale.

Stenella coeruleoalba (Meyen, 1833).

Is. S. Pietro (Cagliari) Sardegna, 26/7/1987; segnalazione: V. Vomero.

Delphinidae sp.

100-130 cm, Ostia (Roma), stabilimento AGIP, 12 Agosto 1987; peso: 25-30 kg; esemplare incenerito. Esternamente presentava gravi lesioni provocate probabilmente da elica.

Delphinidae sp.

169 cm, S. Severa (Roma), zona militare (campo esperienze), 6 Agosto 1987; esemplare interrato.

Delphinidae sp.

150 cm circa, Mondragone, Costiera Domiziana km 19, Novembre 1987; esemplare interrato.

Balaenoptera sp.

Ischia, Novembre 1987. Avvistato in mare in stato di avanzata putrefazione. Il recupero dell'esemplare non è stato possibile a causa delle pessime condizioni atmosferiche. Nei giorni seguenti, a Capri, è stato avvistato un Cetaceo con le stesse caratteristiche, probabilmente si trattava del medesimo esemplare.

*Segnalazioni di avvistamenti di Cetacei in mare:**Tursiops truncatus* (Montagu, 1821).

Mare di Sardegna, Isola S. Pietro 27/7/1987. Avvistamento: V. Vomero.

Tursiops truncatus (Montagu, 1821).

5 esemplari, Sardegna, Arcipelago della Maddalena, Isola di Budelli; il 30 Giugno 1987. Avvistamento: V. Vomero.

Stenella coeruleoalba (Meyen, 1833).

10-20 individui avvistati nel Mare Tirreno centrale, zona tra Civitavecchia e Olbia, il 24 Luglio 1987. Avvistamento: V. Vomero.

Stenella coeruleoalba (Meyen, 1833).

2 esemplari avvistati nel Mare Tirreno Centrale, Bocche di Bonifacio, Arcipelago della Maddalena, zona tra l'Isola della Maddalena e l'Isola di Razzoli; 28 Luglio 1987. Avvistamento: V. Vomero.

Globicephala melaena (Traill, 1809).

2 esemplari, località stretto di Messina (circa a metà rotta tra Messina e Reggio Calabria), 6 Luglio 1987, ore 13. Avvistamento: Luca Marini. Gli esemplari si dirigevano verso nord-est.

Delphinidae sp.

Branco di Cetacei (probabilmente *Stenella coeruleoalba*), Isola di Favignana, 30 Agosto 1987). Avvistamento: Luca Marini. Il branco (distante 300 o 400 metri dal traghetto), era formato da un gruppo più compatto di circa una decina di esemplari e da altri 3 o 4 più distanziati.

Conclusioni.

Dai risultati dei dati sugli spiaggiamenti di Cetacei sulle coste Lazionali (17) e Campane (3) negli anni 1985-1987 emerge netta la totale assenza di *Delphinus delphis* mentre *Stenella coeruleoalba* risulta la specie in assoluto più abbondante. Questo dato è confermato da altri rendiconti sugli spiaggiamenti dei Cetacei sulle coste italiane (CAGNOLARO et al., 1986); (CENTRO STUDI CETACEI, 1987).

Molte ricerche hanno dimostrato che l'inquinamento marino, soprattutto da pesticidi e metalli pesanti, ha ripercussioni sui Mammiferi marini per la loro posizione nella catena trofica (HOLDEN A. V., 1978) ed i risultati di un'indagine preliminare sul contenuto di mercurio totale, methyl-mercurio e selenio negli organi dei Cetacei spiaggiati sulle coste italiane confermano tali dati (CARLINI R. & FABBRI F., in prep.).

Un numero considerevole di cause di morte è relativo ai metodi di pesca usati nei nostri mari, soprattutto per la cattura del pesce spada, che prevedono l'uso di reti in cui i cetacei rimangono imprigionati. Molti esemplari recuperati presentavano infatti pinne tagliate dai pescatori, per evitare la rottura delle reti nel liberarli.

Da rilevare la morte di un *Grampus griseus* provocata da numerose buste di plastica, che ostruivano la bocca dello stomaco.

Per *Stenella coeruleoalba* significativo è il rapporto sessi degli esemplari spiaggiati: su un totale di 11 individui, 9 erano ♂♂ e 2 ♀♀.

TABELLA 1. — Prospetto degli esemplari studiati.

		Lunghezza totale, cm	Loc. di spiaggiamento o di rinvenimento	Data
I	<i>G. griseus</i>	♀ 291	Vindicio (LT)	8/ 1/1987
II	<i>T. truncatus</i>	♂ 247	Passo-Scuvo (Roma)	9/ 9/1987
III	<i>P. macrocephalus</i>	♂ 640	Marina di Licola (NA)	7/ 6/1987
IV	<i>S. coeruleoalba</i>	♂ 158	Fregene (Roma)	7/ 6/1985
V	<i>S. coeruleoalba</i>	♂ 167	Ladispoli (Roma)	1/11/1985
VI	<i>S. coeruleoalba</i>	♂ 207	Circeo (LT)	4/ 3/1986
VII	<i>S. coeruleoalba</i>	♂ 188	Stintino (SS)	30/11/1986
VIII	<i>S. coeruleoalba</i>	♂ 210	Formia (LT)	29/ 3/1987
IX	<i>S. coeruleoalba</i>	♀ 174	Ostia (Roma)	9/ 4/1987
X	<i>S. coeruleoalba</i>	♂ 178	Anzio (Roma)	9/ 6/1987
XI	<i>S. coeruleoalba</i>	♂ 113	Anzio (Roma)	11/ 6/1987
XII	<i>S. coeruleoalba</i>	♀ 192	Ponza (LT)	5/ 8/1987
XIII	<i>S. coeruleoalba</i>	♂ 180	Torvaianica (Roma)	9/ 8/1987
XIV	<i>S. coeruleoalba</i>	♂ 161	Fiumicino (Roma)	18/10/1987

Misure riportate nelle tabelle 2, 3, in cm.

LT = Lunghezza totale.

- 1 - Lunghezza totale: estremità inferiore del capo - parte mediana dell'incavo caudale (from tip of rostrum to fluke rostrum).
- 2 - Estremità anteriore del rostro - inserzione anteriore della pinna pettorale (from tip of rostrum to origin of flipper).
- 3 - Estremità anteriore del rostro - estremità posteriore della bocca (from tip of rostrum to corner of mouth).
- 4 - Estremità anteriore del rostro - margine anteriore dell'occhio (from tip of rostrum to anterior edge of eye).
- 5 - Estremità anteriore del rostro - orifizio auricolare (from tip of rostrum to ear).
- 6 - Lunghezza del rostro (length of rostrum).
- 7 - Estremità anteriore del rostro - estremità anteriore della mandibola (from tip of rostrum to tip of lower jaw).
- 8 - Estremità anteriore del rostro - estremità anteriore dello sfiatatoio (from tip of rostrum to anterior edge of blowhole).
- 9 - Estremità anteriore del rostro - inserzione anteriore della pinna dorsale (from tip of rostrum to origine of dorsal fin).
- 10 - Estremità posteriore della pinna dorsale - seno interlobare della coda (from insertion of dorsal fin to fluke notch).
- 11 - Orifizio anale - seno interlobare della coda (from anus to fluke notch).
- 12 - Parte mediana dell'apertura genitale - seno interlobare della coda (from center of genital slit to fluke notch).
- 13 - Ombelico - seno interlobare della coda (from navel to fluke notch).
- 14 - Distanza tra la parte mediana dell'apertura genitale e l'ano (from center of genital slit to anus).
- 15 - Altezza del corpo al margine anteriore dell'occhio (height of body at anterior edge of eye).
- 16 - Altezza del corpo all'inserzione posteriore della pinna pettorale (height of body at axilla).
- 17 - Altezza del corpo in corrispondenza della parte mediana della pinna dorsale (height of body at center of dorsal fin base).
- 18 - Altezza del corpo all'inserzione laterale della pinna caudale (height of body at caudal peduncle).
- 19 - Lunghezza della pinna dorsale alla base (length of dorsal fin base).
- 20 - Altezza della pinna dorsale (height of dorsal fin).
- 21 - Larghezza della pinna caudale (fluke width).
- 22 - Distanza tra il seno interlobare della pinna caudale ed il margine esterno del lobo nel punto più prossimo (from fluke notch to point of greater concavity of anterior margin of caudal fin).
- 23 - Larghezza massima della pinna pettorale (flipper width, maximum).
- 24 - Lunghezza della pinna pettorale dall'inserzione anteriore (flipper length, from origin to tip).
- 25 - Lunghezza della pinna pettorale dall'inserzione posteriore (flipper length, from axilla to tip).
- 26 - Lunghezza massima dello sfiatatoio (Blowhole length).
- 27 - Distanza tra l'ombelico e la parte mediana dell'apertura genitale (from navel to center of genital slit).
- 28 - Diametro orizzontale dell'occhio (length of eye).

TABELLA 2. — Rilevamenti biometrici (esemplari I-III).

	<i>G. griseus</i>		<i>T. truncatus</i>		<i>Ph. macrocephalus</i>	
	I ♂	% LT	II ♂	% LT	III ♂	% LT
1	291	100	247	100	640	100
2	54	18.55	56	22.67	200	31.25
3	23	7.9	29	11.7	140	21.87
4	27	9.27	34	13.76	—	
5	46	15.8	42	17.0	—	
6	—		11	4.45	—	
7	5	1.7	0.5	0.2	40	6.25
8	33	11.34	33	13.36	8	1.25
9	122	41.9	111	44.9	360	56.25
10	122	41.9	92	37.2	260	40.6
11	102	35.05	71	28.7	220	34.37
12	118	40.5	88	35.6	—	
13	168	57.7	130	52.6	—	
14	20	6.87	16	6.47	40	6.25
15	35	12.0	32	12.95	120	18.75
16	40	13.7	44	17.8	130	20.3
17	50	17.18	50	20.2	—	
18	14	4.8	14	5.66	40	6.25
19	45	15.46	41	16.59	120	18.75
20	31	10.65	23	9.3	—	
21	70	24.05	57	23.07	155	24.2
22	35	12.02	28	11.3	—	
23	17	5.84	14	5.66	—	
24	63	21.6	40	16.19	—	
25	49	16.8	29	11.7	—	
26	3	10.3	2	0.8	20	3.1
27	57	19.58	45	18.2	—	
28	3.2	1.09	2.3	0.9	—	

TABELLA 3. — Misure di 10 esemplari di *Stenella coeruleoalba*, in cm
(in ordine crescente di L.T.).

	XI ♂	% LT	IV ♂	% LT	XIV ♂	% LT	V ♂	% LT	IX ♀	% L
1	113	100	158	100	161	100	167	100	174	100
2	30	26.5	41	25.9	40	24.8	42	25.1	41	23
3	18	15.9	25.5	16.1	23.5	14.6	26	15.6	24	13
4	20	17.7	29.5	18.7	27	16.8	30	18.0	27	15
5	25	22.1	—	—	30.5	18.9	36	21.6	3.5	2
6	7	6.2	11	7	9	5.6	11	6.6	11.5	6
7	0.2	0.2	0.57	0.4	0,2	0.12	0.5	0.3	—	—
8	20	17.7	30	19	24.5	15.2	29	17.4	25	14
9	55	48.7	71.3	45.1	71	44.1	76	45.5	81	46
10	41	36.3	63	39.9	63.5	39.4	68	40.7	72	41
11	37	32.7	48	30.4	50	31.0	49	29.3	50	28
12	39	34.5	60.7	38.4	60.5	37.6	60	35.9	51	29
13	55	48.7	85	53.8	85	52.8	86	51.5	90	51
14	—	—	12	7.6	11	6.8	10	6.0	6	3
15	21	18.6	20.7	13.1	19	11.8	22	13.2	25	14
16	27	23.9	26.5	16.8	20	12.4	25	15.0	32	18
17	26	23.0	25.6	16.2	22	13.6	28	16.8	34	19
18	7	6.2	7	4.4	8	5	8	4.8	8.5	4
19	18	15.9	22.2	14.0	24	14.9	26.5	15.9	25	14
20	10	8.8	16.5	10.4	14	8.7	15.5	9.3	15.5	8
21	—	—	35.5	22.5	35	21.7	37.5	22.4	35	20
22	—	—	10.5	6.6	13	8.1	10.5	6.3	10	5
23	6	5.3	8.3	5.2	8	5	8.3	5.0	9	5
24	19	16.8	27.5	17.4	25	15.5	27.5	16.5	25.5	14
25	12	10.6	18	11.4	18	11.2	19.3	11.6	18.5	10
26	1	0.9	1.2	0.7	1.5	0.9	1.3	0.8	1.5	0
27	22	19.5	26	16.4	27	16.8	28.1	16.8	38.5	22
28	2	1.8	2.2	1.4	2	1.2	2.5	1.5	2.5	1

X ♂	% LT	XIII ♂	% LT	VII ♂	% LT	XII ♀	% LT	VI ♂	% LT
178	100	180	100	188	100	192	100	207	100
40	22.5	45	25	42	22.3	45	23.4	44	21.2
27	15.2	24	13.3	25	13.3	29	15.1	25	12.1
29	16.3	29	16.1	29	15.4	33	17.5	28	13.5
6	3.4	—	—	35	18.6	44	22.9	36.5	17.6
11	6.2	11	6.1	10.5	55.8	14	7.3	11.5	5.6
0.5	0.3	1	0.5	0.5	0.3	—	—	—	—
25	14.0	30	16.7	29	15.4	34	17.7	30	14.5
80	44.9	80	44.4	88	46.8	95	49.5	92	44.4
63	35.4	72	40	81	43.0	105	54.7	92	44.4
53	29.8	53	29.4	54	28.7	59	30.7	62	29.9
66	37.1	64	35.6	57	30.3	63	32.8	72	34.8
92	51.7	93	51.7	66	35.1	—	—	107	51.7
14	7.9	12	6.7	—	—	5	2.6	15	7.2
24	13.5	23	12.8	22	11.7	12	6.2	24	11.0
37	20.8	21	11.7	30	15.9	38	19.8	30	14.5
41	23.0	40	22.2	34.5	18.4	42	21.9	36	17.4
10	5.6	9	5	8.5	4.5	8	4.2	7	3.4
25	14.0	29	16.1	22	11.7	35	18.2	30	14.5
15.7	8.8	15	8.3	12.5	6.6	—	—	17	8.2
—	—	36	20	44	23.4	—	—	41	19.8
—	—	14	7.8	11	5.8	—	—	11	5.3
10	5.6	9	5	9	4.8	10	5.2	9	4.3
27	15.2	26	14.4	28	14.9	29	15.1	28	13.5
20	11.2	21	11.7	20	10.6	20	10.4	18	8.7
1	0.6	1	0.6	—	—	1	0.5	1	0.5
29.5	16.6	30	16.7	—	—	—	—	38	18.3
2	1.1	2.5	1.4	2.8	1.5	3	1.6	2	1

TABELLA 4. — Variazione individuale del numero di denti in *Stenella coeruleoalba*.

Esemplari	Emimascella sup. destra	Emimascella sup. sinistra	Emimascella inf. destra	Emimascella inf. sinistra
IV	37	37	38	36
V	41	43	37	39
VI	47	47	44	44
VII	38	38	39	40
IX	37	39	36	38
XI	35	37+2 abbozzi dentali	37	38
XII	40	38	37	37
XIII	32	35	36	37
XIV	36	36	40	39

Ringraziamenti. - Si ringraziano tutti coloro che hanno collaborato con il Museo Civico di Zoologia di Roma per il recupero dei Cetacei spiaggiati nell'ambito di un vasto programma di ricerche (sui Cetacei dei mari italiani) coordinato dal Centro Studi Cetacei. In particolare vorrei ringraziare il Dott. L. Cagnolaro, il Sig. L. Magnaghi, il Dott. G. Notarbartolo di Sciara e la Dott.ssa M. Podestà, del Centro Studi Cetacei, per il loro indispensabile contributo relativo alle segnalazioni degli spiaggiamenti sulle coste Laziali e Campane; le Capitanerie di Porto e il W.W.F. delegazione Lazio e Campania per la loro efficiente collaborazione. Desidero inoltre ringraziare la Dott.ssa F. Gravina e il Dott. V. Vomero, del Museo Civico di Zoologia di Roma, i Prof. R. Argano e A. Vigna, dell'Università La Sapienza di Roma, per i loro interventi nelle operazioni di ricognizione e recupero; P. Gattabria e G. Marangoni, tassidermisti del Museo Civico di Zoologia di Roma, per le dissezioni e le preparazioni degli esemplari, ed infine: R. Anselmi, Dott.ssa D. Freggi, D. Heuberger, Dott. L. Marini, Dott.ssa C. Piermarocchi, F. Santamaria, per il loro volontario e prezioso aiuto.

BIBLIOGRAFIA DI RIFERIMENTO

- CAGNOLARO L., COZZI B., MAGNAGHI L., PODESTÀ M., POGGI R. & TANGERINI P., 1986 - Su 18 Cetacei spiaggiati sulle coste italiane dal 1981 al 1985. Rilevamento biometrico ed osservazioni necroscopiche - *Atti Soc. ital. Sci. nat. Museo civ. Stor. nat. Milano*, 127: 79-106.
- CAGNOLARO L., DI NATALE A. & NOTARBARTOLO DI SCIARA G., 1983 - Cetacei - Guide per il riconoscimento delle specie animali delle acque lagunari e costiere italiane, 9 - *C.N.R.*, Roma, 186 pp.
- CARLINI R. & FABBRI F. (in prep.), Mercury, MethylMercury and Selenium in Italian stranded Cetaceans.
- CENTRO STUDI CETACEI, 1987 - Cetacei spiaggiati lungo le coste italiane. I. Rendiconto 1986 - *Atti Soc. ital. Sci. nat. Museo civ. Stor. nat. Milano*, 128: 305-313.
- FRASER F. C., 1986 - Comments on the Delphinoidea - In NORRIS K., - Whales, Dolphins, and Porpoises - *University of California Press*: 7-31.
- HOLDEN A. V., 1978 - Pollutans and seals - *Mammal. Rev.*, 128: 53-61.
- ROBINEAU D., 1972 - Nouvelles Données sur le Dauphin *Stenella coeruleoalba* - *Mammalia*, 36: 520-529.
- WATSON L., 1981 - Whales of the World - *Hutchinson*, 302 pp.